

La conservation des archives privées

L'une des missions des archives communales de Val de Bagnes consiste à réceptionner et à conserver les archives provenant de personnalités, de familles, d'entreprises, d'écoles, de paroisses, de clubs ou encore de sociétés locales (sportives, chœurs, fanfares, théâtre, etc.) afin de préserver le patrimoine culturel et documentaire.

Le don d'un album de photographies

En janvier 2023, les archives communales de Val de Bagnes reçoivent un album de photographies provenant de la famille Romanens-Schütz. Ce don vient documenter un pan de l'histoire de la vallée de Bagnes : la construction du barrage de Mauvoisin.



L'auteur de cet album était l'ingénieur Jean-Pierre Schütz (1926-1973). Durant sa carrière, il s'engagea auprès de l'entreprise Losinger où il est affecté au service topographique du barrage de Mauvoisin. Fervent photographe du noir/blanc, il réalisa des images d'une grande richesse sur la construction du barrage entre 1952 et 1958. En voici quelques exemples.



Les travaux préparatoires

Avant de procéder au bétonnage du barrage, il a fallu excaver du thalweg et excaver le rocher sur une certaine profondeur afin d'y appuyer le futur barrage sur le fond et sur les flancs. Une décharge a été aménagée pour récupérer l'ensemble des excavations en éboulis, alluvions, moraine et rocher (1,4 millions de mètres cubes). Des centaines de mètres de tapis transporteurs à courroie sont installés pour faciliter l'acheminement et le stockage des graviers et du sable.



Octobre 1953

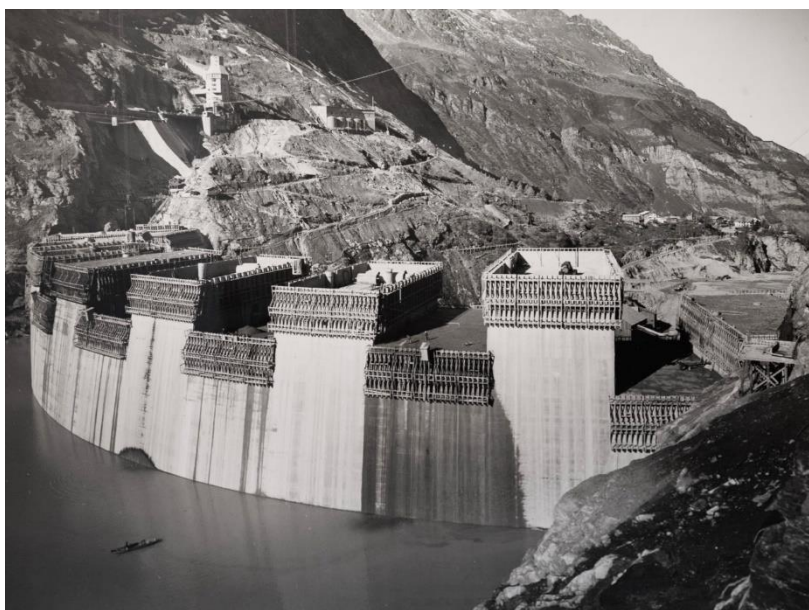


Le découpage en bloc

Durant l'étape du bétonnage (4 ans et demi), il fut décidé de recourir à la « réfrigération artificielle » du béton en découpant le barrage sur toute sa hauteur en blocs de 18 mètres. Des serpentins sont mis en place tous les 3 mètres. Ce procédé a permis de faire monter le niveau de la retenue au fur et à mesure de la construction et d'accélérer les travaux.



1^{er} septembre 1955

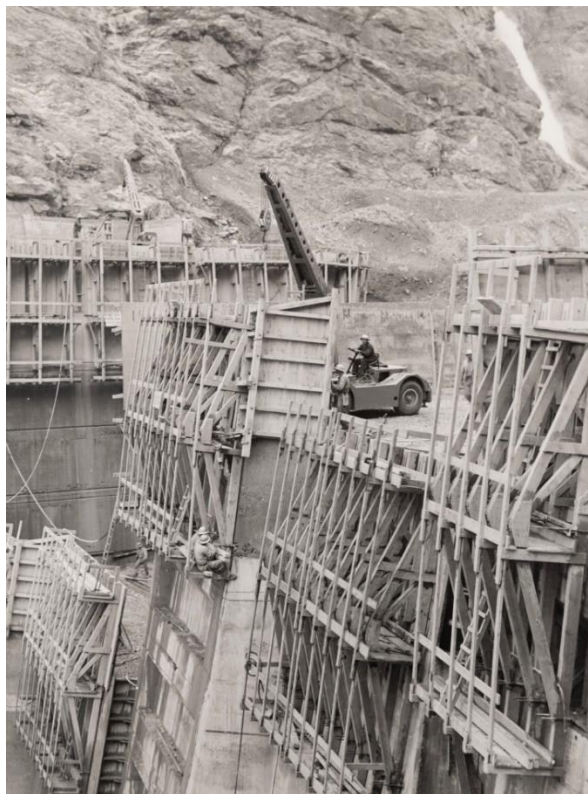


Les travaux de coffrage et le bétonnage

Trois blondins assurent le transport des bennes à béton (contenance d'environ 6 mètres cubes). Ce système de grues à câble permet d'atteindre n'importe quel point du barrage en l'espace d'environ 2 minutes. Les mouvements des blondins sont dirigés depuis la tour à béton mais le vidage des bennes s'exécute sur le barrage lui-même. Par temps de brouillard, les ordres sont communiqués par une liaison téléphonique.



25 octobre 1956





17 juillet 1957

Le barrage de nuit

« Il est net, dans la rigueur de ses lignes géométriques, précis comme épure de l'architecte, immense à la taille de l'homme, modeste à l'échelle des cimes, coulé pour des siècles comme une masse unique entre les deux pans de la vallée sous le scintillement des étoiles. »



1^{er} septembre 1955



25 octobre 1956



25 octobre 1956

Toutes les images des photographies de l'album ont été prises par Valérie Moulin.